

Publikujemy tekst podsumowujący działania Gminy Michałowice po dwóch miesiącach od pierwszego zaraportowanego przypadku koronawirusa w naszym kraju.

Koronawirus zmienił naszą codzienność. Zarówno prywatną, jak i tę zawodową.

Przedstawiamy działania jakie podjęliśmy w urzędzie gminy, reagując na nową i dynamiczną sytuację.

Według danych z Powiatowego Inspektoratu Sanitarnego w Pruszkowie w gminie Michałowice w okresie 4 marca – 4 maja 2020 odnotowano 7 przypadków zakażenia koronawirusem. Wszystkie osoby, oprócz 1 obecnie hospitalizowanej, ozdrowiały. Od dwóch tygodni nie odnotowujemy nowych zachorowań. Sytuacja epidemiczna w naszej gminie jest dobra.

Działania podjęte przez Urząd Gminy, Gminny Ośrodek Pomocy Społecznej oraz Centrum Usług Wspólnych (obsługujące placówki edukacyjne), a także radnych i osoby prywatne, uporządkowaliśmy do sześciu kategorii tj. zdrowia; edukacji; spraw społecznych; informacji oraz pomocy społecznej, pracy urzędu i jednostek podległych. Lista na pewno nie jest kompletna, bowiem nie ma szans na uchwycenie wszystkich działań, często odpowiadających na palącą potrzebę chwili, które wydarzyły w tym czasie. Licznym akcjom społecznym, które mieliśmy możliwość zaobserwować poświęcimy odrębny tekst pt. „W lokalnym wsparciu siła! - o sąsiedzkiej pomocy i solidarności mieszkańców w czasach zarazy”, który opublikujemy w najbliższym numerze Biuletynu Gminnego.

Z życzeniami zdrowia i dobrego samopoczucia,

Małgorzata Pachecka



Wójt Gminy Michałowice

PODSUMOWANIE DZIAŁAŃ ZWIĄZANYCH Z KORONAWIRUSEM - PIERWSZE MIESIĄCE

- **Zdrowie**

W ramach ograniczania rozprzestrzeniania koronawirusa **Gmina Michałowice (Urząd Gminy oraz GOPS):**

1. **Przekazała maseczki ochronne dla pracowników sklepów** – w trosce o zdrowie klientów i sprzedawców. Sklepy zostały zaopatrzone w maseczki w takiej liczbie, aby mieszkańcy mogli dokonać zakupów świątecznych w sklepach, których personel jest zaopatrzony w środki ochrony osobistej.

2. **Wdrożyła regularną dezynfekcję miejsc publicznych** (przystanków, ławek, paczkomatów, wejść do sklepów, poczty itp.). Odkazanie było prowadzone siłami Ochotniczej Straży Pożarnej z Nowej Wsi. Środki do dezynfekcji dostarczył urząd gminy.
3. **Zaopatrzyła służby takie jak policja i straż pożarna w OSP w kombinezony ochrony osobistej, gogle, maseczki, rękawiczki i płyny do dezynfekcji** (do rąk oraz powierzchni).
4. **Przekazała maseczki, rękawiczki i przyłbice także do podopiecznych GOPS.** Przede wszystkim do opiekunów świadczących codziennie usługi opiekuńcze oraz osób objętych tymi usługami. Będą z nich również korzystać pracownicy GOPS w czasie pracy w terenie.
5. **Zakupiła ochronne maseczki dla mieszkańców gminy oraz zorganizowała ich dystrybucję.** Zdrowie mieszkańców to priorytet dla władz Gminy Michałowice, dlatego trafiły do nich trójwarstwowe maski ochronne z dodatkową powłoką antybakteryjną. Maski ochronne mają zwiększyć poczucie bezpieczeństwa w przestrzeni, którą współdzielimy.

Maski, w liczbie odpowiadającej osobom wskazanym w deklaracji o wysokości opłaty za gospodarowanie odpadami komunalnymi, dostarczyli do domów strażacy z Ochotniczej Straży Pożarnej z Nowej Wsi, radni oraz pracownicy gminy. Zakup maseczek ochronnych oraz środków ochrony osobistej i dezynfekcyjnych został sfinansowany z budżetu urzędu gminy Michałowice oraz ze środków uruchomionej gminnej rezerwy kryzysowej. Dystrybucję maseczek przeprowadzono przed wejściem z życie obowiązku ich noszenia w miejscach publicznych.

6. **Udostępniła bezpłatne tele-porady psychologiczne** dla osób, które czują potrzebę konsultacji ze specjalistą. Tele-porady z psychologiem są przeznaczone dla tych mieszkańców, którzy czują, że obecna sytuacja ich przerasta i doskwiera ponad miarę. Poradnictwo psychologiczne finansowane przez Gminę Michałowice świadczą zatrudnieni przez gminę psychoterapeuci i psycholodzy.
7. **Wspiera GOPS i współpracuje z Policją by pomóc osobom doświadczającym przemocy w domu.** Chcemy, by pomimo izolacji nie czuły się bezradne.
8. **Przekazała darowizny w postaci środków ochrony osobistej oraz środki dezynfekcyjne do 3 przychodni świadczących usługi z zakresu ochrony zdrowia mieszkańcom naszej gminy, do szpitali w Pruszkowie oraz do Nocnej Pomocy Lekarskiej (pogotowie).** Przekazany asortyment został zakupiony ze środków urzędu gminy, lecz nie tylko. Część środków dezynfekcyjnych przekazał radny (p. Maciej Polarczyk). Ogromną ofiarnością wykazała się firma Wadim Plast z Reguł, która w swoim zakładzie uruchomiła produkcję przyłbic ochronnych wg własnego projektu oraz we współpracy z lekarzami praktykami. Przyłbice wyprodukowane przez Wadim Plast trafiły do polskich szpitali jako dar i wkład firmy w walkę z epidemią koronawirusa. W tym, część produkcji, trafiła do pruszkowskich szpitali. W tym miejscu bardzo serdecznie dziękujemy prezesowi spółki – panu Pawłowi Jurkowskiemu za świetną współpracę. Grupa radnych i mieszkańców własnym staraniem i środkami zakupiła rękawiczki i przekazała je do szkół, przedszkoli, straży pożarnej i przychodni.
9. **Gmina sfinansowała zakup środków odkażających powierzchnie oraz środków do odkazania rąk dla wszystkich szkół i przedszkoli gminnych, oraz zakup środków ochrony osobistej** (w związku z podaniem do publicznej wiadomości informacji związanych z możliwością wznowienia działalności tych placówek.

- **Edukacja**

W ramach ograniczania rozprzestrzeniania koronawirusa **na terenie gminy Michałowice odwołane zostały stacjonarne zajęcia w szkołach. Szkoły gminne zostały zamknięte wcześniej niż w reszcie kraju (co zminimalizowało ryzyko zarażenia dzieci). Ponadto:**

1. Szybko wprowadziliśmy narzędzia ułatwiające nauczanie zdalne

<https://www.michalowice.pl/lekcje>

Gmina Michałowice udostępniła własną platformę wspomagającą zdalne prowadzenie lekcji. Mogą z niej skorzystać uczniowie wszystkich szkół na terenie lokalnego samorządu. Do akcji przyłączyły się także gminne przedszkola.

2. Do końca kwietnia na gminnej platformie edukacji on-line nauczyciele wszystkich szkół udostępniili łącznie ok 170 nagrań z wirtualnymi lekcjami.

Nagrania trwają maksymalnie 15 minut. Można je pobierać i przeglądać w dowolnym momencie na kanale YouTube i na stronie urzędu gminy.

Lekcje można obejrzeć w dowolnym czasie i na dowolnym urządzeniu – na komputerze lub na smartfonie.

Po zapoznaniu się z nagraniem materiałem w razie jakichkolwiek wątpliwości uczeń może zwrócić się zapytaniem do swojego nauczyciela na przykład przez e-dziennik lub inne komunikatory.

Zaplanowano również zdalne lekcje powtórzeniowe dla ósmoklasistów i maturzystów.

Udostępniane nagrania są uzupełnieniem i wsparciem dla nauczycieli w prowadzeniu zdalnej edukacji w formach ustalonych w poszczególnych szkołach w ramach realizacji podstawy programowej.

Gminne przedszkola również udostępniają materiały dla swoich podopiecznych. Są to m.in. instrukcje zajęć edukacyjnych do przeprowadzenia w domu, czytanie bajek, instrukcje zajęć ruchowych, atrakcje multimedialne.

W szkole w Michałowicach podjęto również naukę zdalną w oparciu o nowy plan lekcji.

4. Zakupiliśmy laptopy dla uczniów, którzy mieli ograniczony dostęp do potrzebnego sprzętu

Wielu nauczycieli prowadzi lekcje w oparciu o platformy do spotkań on-line takie jak np. Zoom czy Microsoft Teams.

Dla dzieci to ważne, żeby zobaczyć swojego nauczyciela i swoich kolegów. Oczywiście, jest to możliwe tylko wtedy, kiedy w domu dostępny jest komputer. Wraz z dyrektorami szkół zrobiliśmy przegląd potrzeb uczniów i nauczycieli i 2 kwietnia zamówiliśmy 46 laptopów.

Komputery dostarczono nam już w poniedziałek 6 kwietnia. Już w środę i czwartek trafiły bezpośrednio do uczniów, (37 komputerów) i nauczycieli (9 szt.), którzy ich potrzebowali. Wszystkie komputery są wyposażone w słuchawki z mikrofonem, a także pakiety Microsoft Office.

Zakupione komputery to Laptop Lenovo 14" i5-1035G1 8GB 512GB SSD WIN10. Dodatkowo zakupiliśmy 32 szt. routerów HUAWEI 5573C z dostępem do internetu. Koszt komputerów, słuchawek i routerów wyniósł 117 510 zł.

Zakup sprzętu został sfinansowany w 40% z budżetu gminy, na pozostałe 60% gmina pozyskała dofinansowanie.

5. Zakupiliśmy modemy umożliwiające korzystanie z mobilnego Internetu

Gmina Michałowice zakupiła 32 modemy umożliwiające korzystanie z mobilnego Internetu. Modemy przeznaczone są dla uczniów z ograniczonym dostępem do Internetu w celu przeciwdziałania wykluczeniu cyfrowemu i umożliwienia im edukacji zdalnej.

6. Zorganizowaliśmy konkursy z nagrodami dla dzieci i młodzieży, by umilić im czas społecznej „kwarantanny”.

W konkursie dla uczniów pt. **"10 dni - 10 kreatywnych zadań - podejmij wyzwanie"**, zgłosiło się wielu uczestników, a do końca wytrzymało 57 osób! To znaczy, że 57 uczniów codziennie przysyłało do nas swoje prace przez 10 dni.

W innym konkursie plastycznym „W oczekiwaniu na wiosnę” – udział wzięło 32 uczniów.

Licealiści mogli zmierzyć się w konkursie na najlepszy krótki film z okresu odosobnienia.

7. W związku z informacją o dacie możliwego otwarcia żłobków i przedszkoli przeprowadzono ankietę wśród rodziców. W ankiecie wzięło udział od 72% do 94% rodziców dzieci z danej placówki, którzy wypowiedzieli się co do chęci udziału dziecka w zajęciach w przedszkolu po 11 maja 2020. Zainteresowanie wznowieniem zajęć wykazało od 11% do 36% rodziców, którzy odpowiedzieli na ankietę (w zależności od placówki; licznie najczęściej w przedszkolu w Michałowicach, a procentowo – w przedszkolu w Nowej Wsi).

8. Trwają przygotowania do otwarcia przedszkoli publicznych 13 maja. Kluczowym czynnikiem sukcesu jest tutaj gotowość kadry pedagogicznej. Zajęcia w przedszkolach będą się odbywały w małych grupach.

• Społeczne

W ramach wsparcia dla lokalnych przedsiębiorców i konsumentów gmina Michałowice:

1. Wypracowała, wspólnie z przedsiębiorcami, wykaz sklepów i restauracji z terenu naszej gminy, które w okresie pandemii koronawirusa realizują zamówienia z dostawą do domów lub z własnym odbiorem. Ponadto zamieściliśmy listę firm cateringowych, które zrealizują zamówienia mieszkańców.

2. W budżecie gminy znalazła się kwota 128 500,00 zł na zakup środków ochronnych na potrzeby zapewnienia ochrony społeczności lokalnej naszej gminy.

3. Gmina przekazała mieszkańcom maseczki, a służbom medycznym, pożarniczym i policji także inne środki ochrony osobistej i środki do dezynfekcji

4. Zakupiono licencję do aplikacji Zoom umożliwiającą zdalne prowadzenie komisji i sesji.

5. Na bieżąco odpowiadamy na pytania przedsiębiorców i mieszkańców o możliwość zastosowania ulg w opłatach podatków lub rozłożenia ich na raty, a także wydajemy stosowne decyzje.

6. Aby ułatwić pracę zdalną mieszkańcom miejscowości o słabym zasięgu Internetu (Granica, Komorów wieś, Pęcice Małe) gmina podpisała (z wykorzystaniem rozwiązań, o których mowa w ustawie z dnia 16 kwietnia 2020 r. o szczególnych instrumentach wsparcia w związku z rozprzestrzenianiem się wirusa SARS-CoV-2) umowę na **tymczasową instalację masztu antenowego zapewniającą zasięg telefonii komórkowej technologii 3G i 4G (900 i 1200 MHz). Masz zostanie zainstalowany w pierwszych dniach maja na działce gminnej przy**

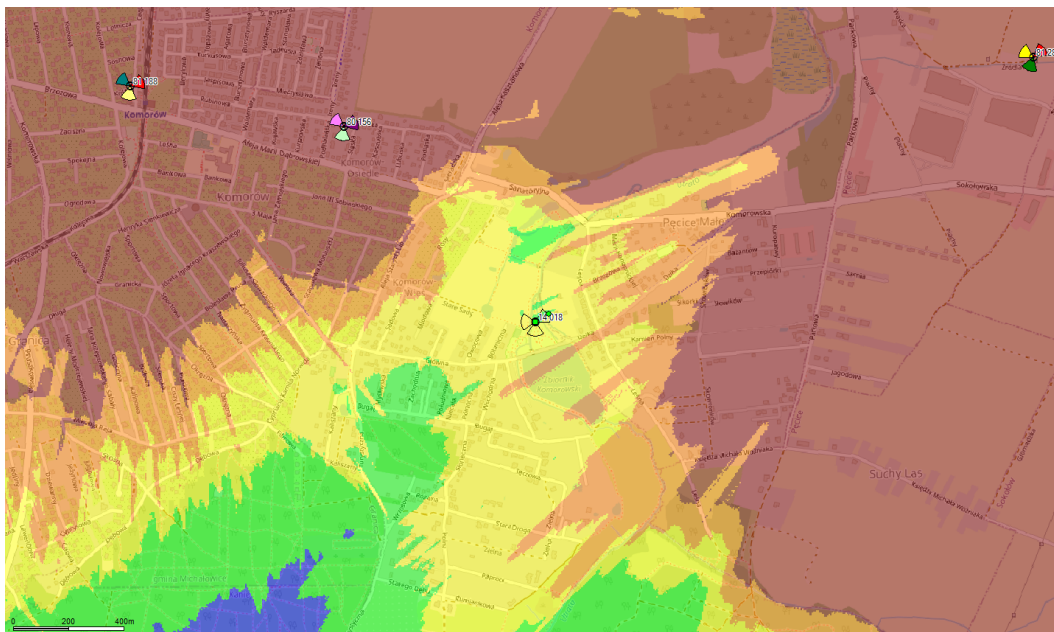
zalewie w Komorowie. Mamy nadzieję, na dużą poprawę jakości sygnału, którą ilustrują mapy poniżej:

Legenda:

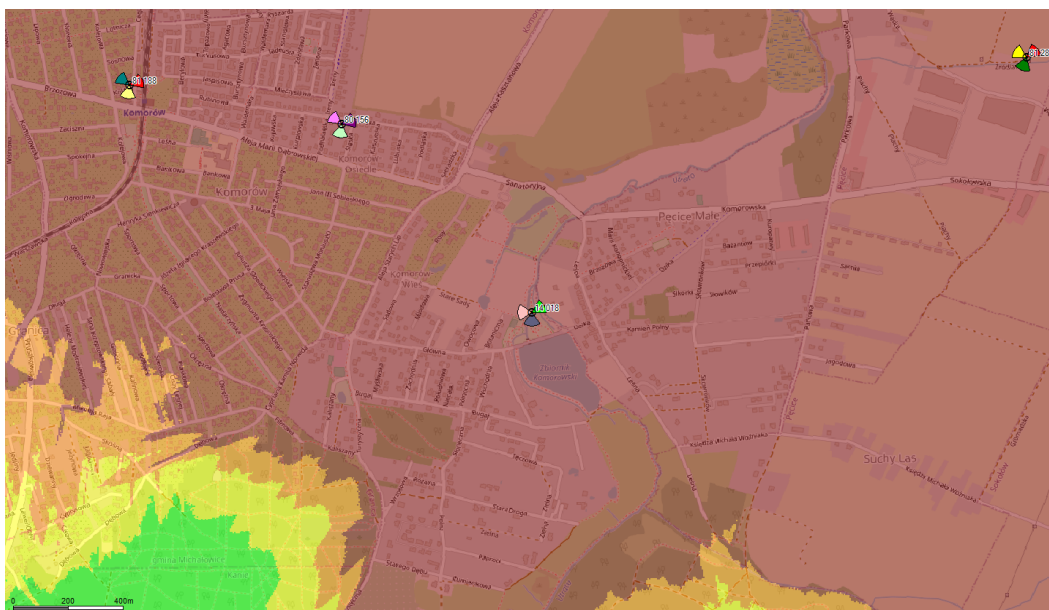
- Very Deep Indoor [-74 dBm]
- Deep Indoor [-78dBm]
- Indoor [- 83 dBm]
- In Car [-92 dBm]
- Outdoor [-99 dBm]

Pasmo 900 MHz:

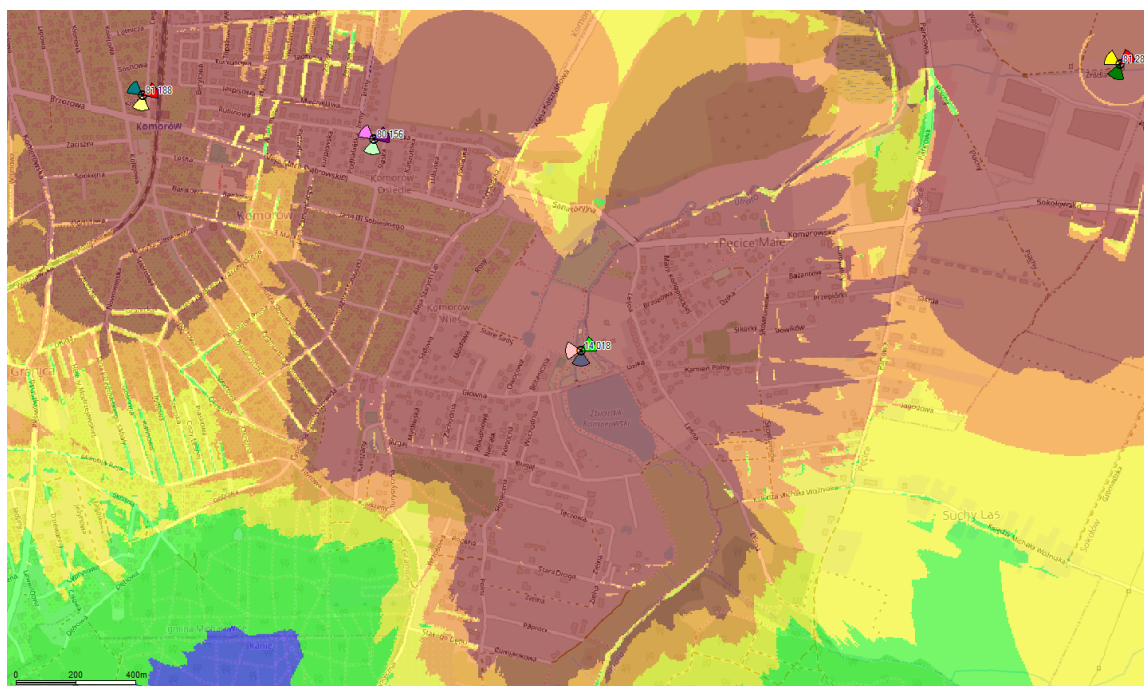
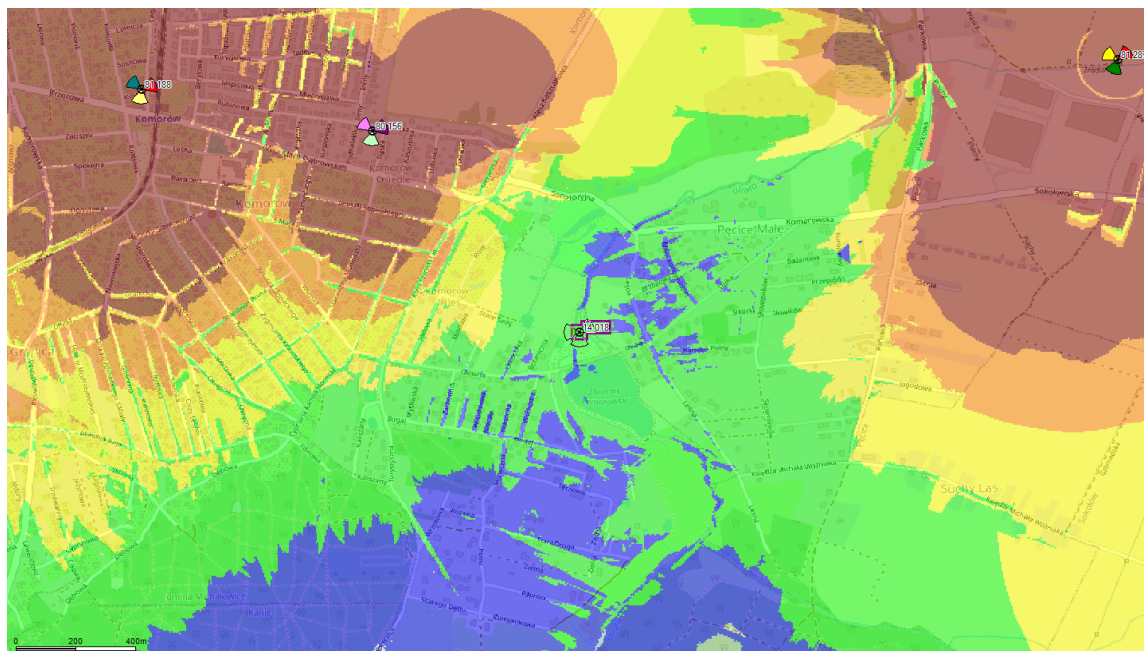
bez nadajnika



Z nadajnikiem



Pasmo 2100 MHz:



Jak widać zasięg w obszarze oddziaływania stacji poprawi się znacznie i umożliwi pracę z domu wielu mieszkańcom.

- **Pomoc społeczna**

1. Nasza Gminna Pomoc Społeczna w czasach koronawirusa obejmuje wsparciem ponad 250 środowisk. Dowożone są gorące posiłki, świadczone usługi opiekuńcze w miejscu zamieszkania, udzielana jest pomoc finansowa, a także pomoc w zakupie leków, udzielana jest

pomoc w realizacji zakupów (tutaj zarówno w ramach pracy GOPS, jak i wolontariatu prowadzonego przez Siostrę Janinę), prowadzone jest poradnictwo i pomoc psychologiczna.

2. Uruchomiono telefoniczny dyżur pracownika po godzinach pracy GOPS. Dyżur jest prowadzony w godzinach 16:00-19:30 pod numerem 22 350 91 06

3. Zapewniono ciągłość pracy pracowników socjalnych a tym samym możliwość udzielania świadczeń z systemu pomocy społecznej.

4. Zabezpieczono środki finansowe na zakup posiłków i żywności realizowanych w oparciu o przepisy ustawy o pomocy społecznej umożliwiające udzielenie w/w form wsparcia z pominięciem procedur administracyjnych w szczególności dla osób objętych kwarantanną

5. Gmina współorganizowała świąteczne śniadanie wielkanocne dla osób potrzebujących. We współpracy z Kołami Gospodyń Wiejskich: Kołem Kobiet Kreatywnych w Suchego Lasu, Pęciczankami, Kołem "Hej Dziewczyny" z Pęcic oraz Graniczankami i Gospochami z Nowej Wsi oraz „Dziewczynami z Komorowa” podzieliliśmy się świątecznym śniadaniem z tymi mieszkańcami naszej gminy, którzy takiej pomocy potrzebują. Do akcji włączyło się wielu mieszkańców gminy – także organizacji pozarządowych i instytucji takich jak Dzienny Dom Seniora. W sumie przygotowano bardzo dużo paczek (złożone ze świątecznych posiłków i produktów żywnościowych) które później otrzymały osoby potrzebujące. Paczki rozwozili pracownicy GOPS, Pani Wójt oraz Pan Wiceprzewodniczący Rady Gminy – Maciej Polarczyk.

6. Zapewniono stały kontakt telefoniczny z osobami objętymi kwarantanną lub izolacją. Osoby te otrzymują wsparcie w razie gdyby potrzebowały pomocy z zewnątrz.

7. Podejmowany jest stały kontakt ze środowiskami senioralnymi i jednostkami pomocniczymi w celu identyfikacji seniorów potrzebujących pomocy GOPS.

• Informowanie

Od początku wybuchu epidemii w Polsce gmina Michałowice informuje mieszkańców w zakresie zagrożenia epidemiologicznego. Małgorzata Pachecka, wójt gminy Michałowice informuje mieszkańców na bieżąco o liczbie osób zarażonych koronawirusem na terenie gminy a także tych przebywających w domowej kwarantannie. Działania informacyjne gminy służą przede wszystkim zwalczaniu dezinformacji i plotek dotyczących koronawirusa. Działania informacyjne obejmują:

1. Informowanie o lokalnych wymiarach pandemii w mediach społecznościowych i na stronie internetowej gminy. Chcemy w jasny i przejrzysty sposób prezentować dane jakie docierają do nas z Powiatowego Inspektoratu Sanitarnego.

2. Przeprowadzanie akcji informacyjnych. To m.in.

Akcja „Seniorze dbaj o siebie i pozwól sobie pomóc” – akcja informacyjna, zwiększająca świadomość społeczną dotyczącą ochrony zdrowia i życia seniorów. Gmina rozesłała sms-y do seniorów i wywiesiła plakaty informacyjne w celu prewencji zachorowań wśród tej grupy wiekowej.

Kampania informacyjna skierowana do mieszkańców mających kontakt z seniorami. Zawierała wskazówki jak opiekować się seniorem w bezpieczny sposób. Zwiększała też poziom

wrażliwości na problemy osób starszych w trakcie trwania pandemii. W ramach kampanii wyprodukowano m.in. animację informacyjną rozpowszechnioną w Internecie.

Propagowanie wiedzy w zakresie poprawnego użycia maseczek ochronnych.

3. Informacje on-line dla najmłodszych

Wójt gminy Michałowice w ramach projektu odpowiadała na pytania dzieci na temat koronawirusa. Film został wyemitowany na jednym z lokalnych portali

- **Praca urzędu gminy**

Urząd Gminy pracuje codziennie w dni robocze w normalnych godzinach pracy. Pracownicy pracują w systemie pracy zdalnej na zmianę z pracą stacjonarną (tydzień/tydzień).

Na bieżąco odbierane są pisma mieszkańców z poczty elektronicznej oraz ze skrzynki podawczej ustawionej w przedsionku urzędu.

Praca z urzędami zewnętrznymi odbywa się w trybie telefonicznym, mailowym oraz przez wideokonferencje.